



## Guida rapida installazione di Ring Passepartout

### Sistema GSM di azionamento e controllo remoto degli automatismi

#### 1. Introduzione

Ring Passepartout è un sistema di controllo degli accessi basato sullo squillo del telefono cellulare. Gli utenti abilitati al suo utilizzo (il cui numero di telefono è stato preventivamente inserito nel sistema) possono eseguire la movimentazione del varco automatico controllato da Ring Passepartout attraverso uno squillo dal proprio telefono cellulare, senza addebito di chiamata.

Il sistema consente di specificare permessi di accesso differenziati sfruttando l'organizzazione in gruppi di utenti. Ad ogni gruppo sono associati il contatto da attivare, le fasce orarie giornaliere e i mesi dell'anno, la data di scadenza e il flag di abilitazione. Il sistema registra tutti gli accessi e gli eventi degli ultimi trenta giorni su memoria permanente.

#### 2. Contenuto della confezione

Il kit di installazione comprende (vedi Figura 1):

1. Scheda Ring Passepartout;
2. Antenna GSM ad alto guadagno con base magnetica;
3. Alimentatore di rete;

Il software di programmazione Ring Manager è scaricabile alla pagina:

<http://www.apricancellogsm.it/download.html>



Figura 1: contenuto della confezione

Il kit di installazione non comprende:

1. Il cavo USB necessario per connettere la scheda Ring Passepartout al PC.
2. La SIM GSM da alloggiare all'interno della scheda.
3. **ATTENZIONE:** si consiglia l'acquisto di una SIM GSM ricaricabile dell'operatore che fornisce la copertura migliore nella zona di installazione. **L'operatore telefonico deve supportare la rete GSM 2G; le SIM degli operatori che forniscono solo copertura 3G o 4G non sono compatibili.** Nel caso di utilizzo di Ring Passepartout con programmazione via Web si consiglia una SIM con traffico dati tariffato a volume e non a tempo.

Sono inoltre disponibili i seguenti accessori (rivolgersi a Mexage S.r.l. per disponibilità e prezzi):

- Schede di espansione per aumentare il numero di uscite a relé e/o ingressi digitali.

#### 3. Descrizione della scheda Ring Passepartout

Lo schema della scheda Ring Passepartout è mostrato nella Figura 2 dove sono evidenziati:

- a. Connettore alimentazione 12V
- b. Connettore ingressi digitali
- c. Connettore alimentazione periferiche (vedere le caratteristiche dei dispositivi alimentabili)
- d. Connettori uscite relé (vedere le caratteristiche dei dispositivi pilotabili)
- e. "Led corretto funzionamento" (verde)
- f. "Led errore/inizializzazione" (rosso)
- g. Pulsante hard reset, per il ripristino delle impostazioni di fabbrica
- h. Alloggiamento della SIM GSM
- i. Connettore schede di espansione
- j. Connettore Mini-USB type B per il collegamento al PC
- k. Connettore antenna GSM
- l. "Led registrazione rete GSM" (blu)
- m. "Led presenza alimentazione" (bianco)
- n. Pulsante di accensione/spegnimento
- o. Fori di fissaggio

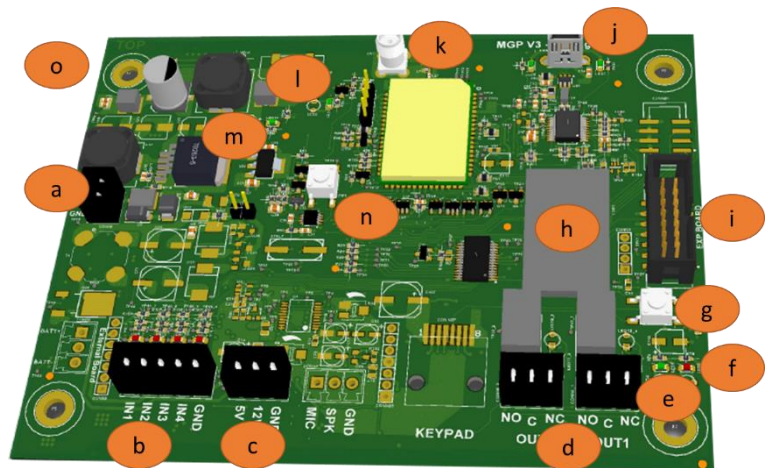


Figura 2: descrizione della scheda Ring Passepartout.

## 4. Requisiti di installazione

I requisiti necessari alla corretta installazione di Ring Passepartout sono:

- In caso di installazione all'esterno, alloggiamento della scheda in scatola idonea, per proteggerla da umidità, spruzzi d'acqua, polvere e calore.
- Installazione in zona con copertura GSM. In caso di debole ricezione del segnale GSM o di ricezione del segnale da più celle GSM contemporaneamente, la centralina può risultare non raggiungibile in determinati momenti. Al protrarsi di queste condizioni, è consigliabile cambiare l'operatore della SIM, previa verifica delle condizioni di copertura.
- Disponibilità di una SIM GSM (**di un operatore che supporti la rete GSM 2G**) a cui sia stato preventivamente disabilitato il PIN di protezione.

Ring Passepartout consente di azionare il varco a cui è collegato anche a distanza: per questo motivo l'installazione deve essere eseguita nel rispetto delle norme vigenti in materia di sicurezza.

## 5. Procedura di montaggio

I passi da compiere per il montaggio del kit sono i seguenti:

1. Prima dell'inserimento della SIM GSM nella scheda, verificarne l'avvenuta attivazione tramite un telefono cellulare, effettuando una chiamata di qualche secondo. È inoltre necessario disabilitare il PIN della SIM GSM prima di alloggiarla nella scheda; in caso di necessità, rivolgersi al rivenditore della SIM.
2. Inserire la SIM GSM nell'apposito alloggiamento. I contatti dorati della SIM devono essere rivolti verso il basso.
3. Collegare l'antenna GSM. L'antenna deve essere posizionata in una zona coperta dal servizio GSM: sono da evitare scatole metalliche chiuse o pozzetti.
4. Collegare i morsetti di uscita al circuito elettrico da attivare come descritto nel paragrafo 6. Assicurarsi che le caratteristiche del circuito elettrico da attivare siano compatibili con le specifiche dei relé.
5. Inserire il connettore dell'alimentazione. Dall'accensione della scheda può essere necessario attendere fino a 2 minuti affinché il sistema sia completamente operativo. La scheda è operativa quando il led di corretto funzionamento si accende (punto e della Figura 2).
6. Controllare il led "Registrazione rete GSM" (punto I della Figura 2): quando la scheda è correttamente collegata alla rete GSM il led presenta un lampeggio breve ogni 4 secondi. In caso contrario verificare:
  - a. Il corretto inserimento della SIM nel suo alloggiamento
  - b. L'attivazione della SIM e la disabilitazione del suo PIN
  - c. Il corretto collegamento dell'antenna e la copertura GSM
7. Inviare un SMS contenente il testo MASTER al numero della SIM GSM: il numero del mittente sarà registrato da Ring Passepartout come numero autorizzato alla programmazione via SMS. A conferma di questa operazione si riceverà un SMS di benvenuto.

**ATTENZIONE:** Il numero abilitato alla programmazione può essere cambiato solo tramite reset della scheda (via SMS o via hard reset) o tramite il software Ring Passepartout Manager.

8. Programmare gli utenti abilitati all'apertura tramite SMS (si veda la sezione 9) o tramite il software Ring Passepartout Manager.
9. Per azionare Ring Passepartout è sufficiente inviare uno squillo al numero di Ring Passepartout da uno dei numeri abilitati. Solo se il numero chiamante risulta tra gli autorizzati, la scheda Ring Passepartout attiverà il contatto di apertura, movimentando così il varco controllato.

**ATTENZIONE:** Per azionare Ring Passepartout è necessario che il numero del chiamante sia visibile al ricevente. Se l'utente registrato ha abilitato la funzione "nascondi numero" sul proprio terminale, è necessario che in fase di chiamata egli anteponga al numero della SIM di Ring Passepartout il codice \*31#, es: \*31#3471234XXX.

**ATTENZIONE:** Per programmare in Ring Passepartout un numero di telefono fisso che si trova sotto centralino, accertarsi di inserire (via SMS o via software Ring Passepartout Manager) il numero telefonico così come viene effettivamente visto dall'esterno del centralino.

## 6. Collegamento dei relé

La scheda Ring Passepartout prevede 2 uscite a relé elettromeccanico (OUT1 e OUT2) per movimentare fino a 2 varchi collegabili tramite i connettori descritti al punto d della Figura 2. Ciascuna uscita permette di collegare il contatto dell'automatismo in posizione normalmente aperta "NO" oppure normalmente chiusa "NC", a seconda del tipo di automatismo da collegare. I valori massimi di tensione e corrente supportati dalle uscite a relé sono riportati nella sezione 12.

**ATTENZIONE:** E' possibile che, per ragioni dovute alla copertura GSM, il dispositivo sia momentaneamente non raggiungibile. Si consiglia di dotare il varco di un sistema di apertura alternativo da usare in caso di emergenza.

**ATTENZIONE:** Grazie alla copertura globale del sistema radiomobile GSM, la scheda Ring Passepartout può azionare i varchi ad essa collegati da qualunque posizione si trovi il chiamante, purché sia abilitato all'ingresso. E' possibile adottare rilevatori di presenza in fase di installazione per aggiungere la garanzia di prossimità.

**ATTENZIONE:** E' possibile estendere a 10 il numero di uscite a relé gestite da una singola scheda Ring Passepartout (e movimentare così fino a 10 varchi con una sola scheda), collegando a Ring Passepartout la scheda di espansione aggiuntiva disponibile come accessorio.

## 7. Stato dei led

I led riportati ai punti e, f, l, m, della Figura 2 indicano lo stato di funzionamento del dispositivo. La loro funzione è riassunta nella seguente tabella.

Led	Colore	Stato
Led Corretto funzionamento (e)	Verde	- Acceso fisso: dispositivo correttamente funzionante - Spento: dispositivo spento o in stato di errore
Led Errore/Inizializzazione (f)	Rosso	- Acceso fisso: dispositivo in stato di errore o in fase di inizializzazione (in questo caso anche il Led Corretto funzionamento sarà acceso) - Spento: dispositivo correttamente funzionante
Led segnale GSM (l)	Blu	- Lampeggiante (10ms Acceso, 1s Spento): chiamata in corso - Lampeggiante (10ms Acceso, 2s Spento): connessione dati in corso - Lampeggiante (10ms Acceso, 4s Spento): dispositivo registrato alle rete GSM, nessuna chiamata o connessione in corso - Lampeggiante (500ms Acceso, 500ms Spento): dispositivo in fase di registrazione alle rete GSM oppure assenza SIM oppure SIM non funzionante oppure PIN non disabilitato. - Spento: dispositivo spento
Led alimentazione (m)	Bianco	- Acceso fisso: alimentazione presente - Spento: alimentazione assente

## 8. Funzione dei pulsanti

I pulsanti riportati ai punti g e n della Figura 2 hanno le funzioni riportate nella seguente tabella.

Nome Pulsante	Funzione	Utilizzo
Pulsante Hard Reset (g)		- Pressione breve: nessuna azione - Pressione prolungata (maggiore di 5s): reset del dispositivo con ripristino delle impostazioni di fabbrica (cancellazione di tutti le impostazioni e i dati programmati)
Pulsante Accensione/Spegnimento (n)		- Pressione breve: accensione o spegnimento del dispositivo

## 9. Programmazione via SMS

La programmazione via SMS di Ring Passepartout consente l'inserimento e la cancellazione di utenti e l'invio di alcuni comandi via SMS. I numeri di telefono abilitati alla programmazione via SMS di Ring Passepartout sono una delle impostazioni possibili, programmabile da PC con il software Ring Passepartout Manager. Il mittente dell'SMS con testo MASTER inviato durante la fase di installazione iniziale è automaticamente inserito nella lista di numeri abilitati alla programmazione via SMS.

Ring Passepartout elabora indifferentemente le lettere maiuscole e minuscole. I comandi via SMS disponibili sono riportati nella tabella seguente.

COMANDI RISERVATI AGLI UTENTI PROGRAMMATORI	SINTASSI
Inserimento di un utente nel gruppo di default. <u>Nota:</u> Se i numeri di telefono non riportano il prefisso internazionale, Ring Passepartout automaticamente aggiunge il prefisso del Paese in cui si trova. Per non aggiungere il prefisso, anteporre la lettera "p".	AGGIUNGI 3281234XXX (aggiunge prefisso) oppure AGGIUNGI +393281234XXX oppure AGGIUNGI p4567 (non aggiunge prefisso)
Inserimento di più utenti abilitati nel gruppo di default (massimo 12 utenti per SMS)	AGGIUNGI 3281234XXX 3471234XXX 3331234XXX
Inserimento di utenti nel gruppo "amici" (massimo 12 utenti per SMS). <u>Nota:</u> Il gruppo "amici" deve essere già inserito in Ring Passepartout tramite Ring Passepartout Manager.	AGGIUNGI amici 3281234XXX 3471234XXX 3331234XXX
Cancellazione di utenti. Utilizzare la lettera "p" per cancellare i numeri inseriti senza prefisso internazionale.	RIMUOVI 3281234XXX 3471234XXX 3331234XXX
Attivazione del relé "N". Il valore "N" deve essere compreso tra 0 e 1 (con scheda di espansione può essere tra 0 e 9).	ACCENDI N (esempio ACCENDI 0)
Disattivazione del relé "N". Il valore "N" deve essere compreso tra 0 e 1 (con scheda di espansione può essere tra 0 e 9).	SPEGNI N (esempio SPEGNI 0)
Attivazione temporizzata del relé "N". Il valore "N" deve essere compreso tra 0 e 1 (con scheda di espansione può essere tra 0 e 9). La durata dell'attivazione è configurabile tramite il software Ring Passepartout Manager.	APRI N
Aggiornamento ora e data della scheda	DATA
Riavvio della scheda	RIAVVIA
Disattivazione di Ring Passepartout. A seguito di questo comando, anche gli utenti abilitati non potranno azionare il varco. <u>Nota:</u> La scheda tornerà al funzionamento normale a seguito di un riavvio o alla ricezione del comando ATTIVA.	BLOCCA
Richiesta di riattivazione di Ring Passepartout, a seguito del comando BLOCCA	ATTIVA
Reset della scheda (tutte le impostazioni verranno resettate e la rubrica verrà cancellata). <u>Nota:</u> Il codice PUK è fornito insieme alla scheda.	RESET !!! PUK
Disabilitazione invio SMS al numero master (SMS di risposta alla programmazione o SMS di informazioni dall'operatore)	SMS OFF
Abilitazione invio SMS al numero master (SMS di risposta alla programmazione o SMS di informazioni dall'operatore). Tale impostazione è attiva di default.	SMS ON
<b>COMANDI RISERVATI UTENTE NORMALE</b>	<b>SINTASSI</b>

**ATTENZIONE:** i codici relé 0-9 da usare nei comandi SMS o nella programmazione con Ring Passepartout Manager corrispondono ai morsetti OUT1-OUT10 nella scheda secondo la seguente tabella:

Codice relé	Morsetto scheda
0	OUT1
1	OUT2
2	OUT3*
3	OUT4*
4	OUT5*
5	OUT6*
6	OUT7*
7	OUT8*
8	OUT9*
9	OUT10*

\*OUT3 – OUT9 sono disponibili solo attraverso il circuito di espansione output per Ring Passepartout.

## 10. Programmazione attraverso il software di gestione RingManager

Il software di programmazione Ring Passepartout Manager consente la piena programmazione di Ring Passepartout tramite PC ed è scaricabile dall'area download della pagina al seguente link: <http://www.apricancellogsm.it/download.html>

Ring Passepartout Manager permette di:

- inserire, cancellare e modificare gli utenti
- inserire, cancellare e modificare i gruppi di utenti (es. fasce orarie abilitate all'accesso)
- modificare le impostazioni della scheda Ring Passepartout
- visualizzare il registro degli accessi
- accedere alle funzioni di diagnostica della scheda

Per effettuare la programmazione è necessario collegare la scheda al PC utilizzando un cavo Mini-USB type B (non incluso nella confezione).

## 11. Programmazione via Internet: Web Passepartout

La piattaforma Web Passepartout permette la programmazione e il monitoraggio delle centralina Ring Passepartout da remoto via Internet, sfruttando la connessione GPRS senza cablaggi. Per ulteriori informazioni sulla piattaforma Web Passepartout contattare mexage s.r.l.

## 12. Dati tecnici

Scheda Ring Passepartout	
Temperatura di esercizio	da -30°C a +70°C
Alimentazione	12V DC
Consumo di corrente medio	minima: 90 mA, massima: 300 mA
Porta di uscita per programmazione e monitoraggio da PC	Porta seriale Mini-USB type B
Numero di ingressi/uscite scheda principale	4 ingressi digitali, 2 uscite a relé
Numero di uscite massimo utilizzando la scheda di espansione	Fino a 10 uscite a relé
Banda di frequenza	Quadri-band GSM 850/900/1800/1900MHz
Dimensioni scheda	136 mm x 108 mm x 30 mm
Peso approssimativo scheda	100g
Tensione massima applicabile ai morsetti OUT	24 VAC/VDC
Corrente massima applicabile ai morsetti OUT	1 A
Tensioni disponibili per alimentazione periferiche	5V, 12V
Corrente massima disponibile per alimentazione periferiche	240mA@12V, 500mA@5V
Alimentatore	
Tensione di ingresso	88-264VAC / 47-63Hz
Corrente di ingresso	400mA@230VAC
Tensione di uscita	12V DC
Corrente di uscita	2.1 A
Uso	Interno
Tipologia di alimentatore	Switching stabilizzato
Dimensioni alimentatore	78x51x28 mm
Peso approssimativo alimentatore	200g
Antenna GSM	
Connettore	SMA, UFL
Lunghezza cavo antenna SMA	3m
Fissaggio antenna SMA	Magnetico
Altezza antenna antenna SMA	7 cm